

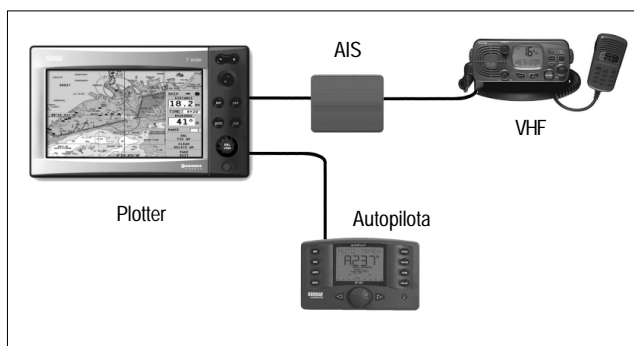
Addendum al manuale d'uso e d'installazione

Introduzione

Questo addendum illustra le funzionalità specifiche dell'AIS (Sistema d'identificazione automatica) e della cartografia NAVIONICS Platinum Plus™. Per quanto riguarda l'installazione, la manutenzione e le funzionalità comuni con altri dispositivi, si rimanda al manuale d'uso e d'installazione fornito insieme allo strumento.

Collegamento dello strumento al ricevitore AIS

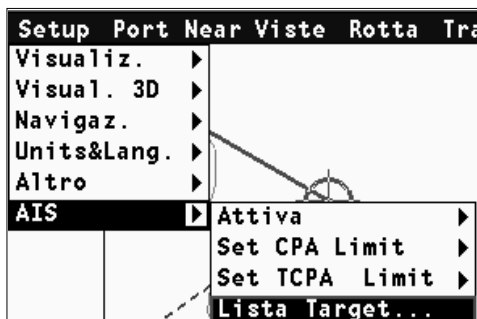
Il ricevitore AIS deve essere connesso all'ingresso NMEA dello strumento: in questa configurazione si consiglia l'uso del GPS interno, per non sovraccaricare la linea di ingresso NMEA. È comunque possibile collegare più dispositivi allo stesso ingresso NMEA tramite l'utilizzo di un multiplexer NMEA, ma in questo caso, dato l'aumento del traffico di dati da incanalare sulla stessa linea, è estremamente probabile che alcuni dati vengano persi. Questa situazione può essere pericolosa nel caso il cui i dati persi riguardino uno o più bersagli AIS.



AIS

Il GEONAV consente a un'imbarcazione dotata di ricevitore AIS (*Automatic Identification System*) di visualizzare tutte le imbarcazioni dotate di un trasmettitore AIS, quali navi commerciali o imbarcazioni da diporto, e di monitorarne spostamenti, nome e direzione nonché di ricevere informazioni utili per la navigazione. Una funzione "allarme di collisione" avverte se qualsiasi nave rilevata passerà troppo vicino all'imbarcazione evitando quindi possibili abbordi in mare. Questa funzionalità aumenta notevolmente la sicurezza in navigazione, aiutando ad evitare collisioni di notte e in condizioni di scarsa visibilità, soprattutto nei tratti di mare fortemente battuti dalle rotte commerciali.

ATTENZIONE: questo GEONAV può essere collegato solo a un ricevitore AIS che funziona a 4800 baud e che trasmette la frase VDM dello standard NMEA0183. Le piccole imbarcazioni non sono obbligate ad essere equipaggiate con il trasmettitore AIS, e le navi commerciali, sebbene obbligate a montarlo, non sono obbligate ad utilizzarlo. Non si deve quindi dare per scontato che lo strumento visualizzi tutte le imbarcazioni presenti nelle proprie vicinanze, né si deve utilizzare la visualizzazione dei dati AIS come un sostituto del radar, del quale resta solo un complemento. Come al solito, l'utilizzo di questi strumenti deve essere fatto con la dovuta prudenza.

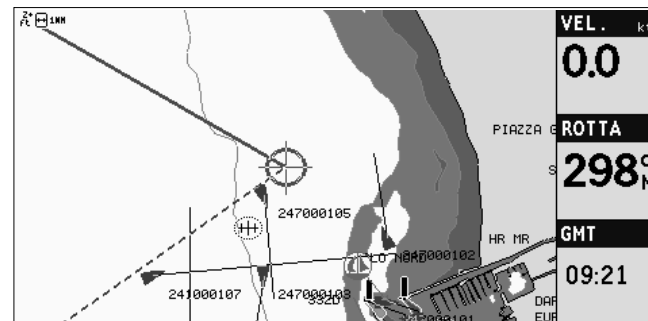


Funzionamento

Per attivare la funzionalità AIS, selezionare ATTIVA dal menu SETUP AIS. Le funzioni AIS saranno disponibili sempre attraverso il menu SETUP, selezionando la voce AIS.

Rappresentazione dei bersagli AIS

La figura a lato mostra alcuni dei bersagli AIS agganciati che possono essere visualizzati sulla carta.



Gli elementi grafici disponibili sono i seguenti:

1 - MMSI

Il codice MMSI (*Maritime Mobile Service Identities*) è formato da una serie di nove cifre trasmesse via radio che identificano in modo univoco le stazioni radio installate a bordo di navi e stazioni costiere.

2 - Vettore

Indica la direzione corrente del bersaglio. Maggiore è la lunghezza del vettore, maggiore sarà la velocità del bersaglio.

3 - Colore

Il colore del bersaglio fornisce informazioni sul tipo di imbarcazione, come da elenco sotto riportato.

- Grigio chiaro: draga, imbarcazione per immersioni, imbarcazione antinquinamento, imbarcazione assistenza medica, imbarcazione conforme alla risoluzione RR n° 18, hovercraft.
- Grigio scuro: imbarcazione sconosciuta.
- Verde scuro: imbarcazione da carico, nave cisterna.
- Viola: imbarcazione ad alta velocità, port tender, rimorchio.
- Verde chiaro: nave passeggeri, imbarcazione da pesca.
- Magenta: rimorchiatore, pilotina.
- Blu: barca a vela.
- Marrone: imbarcazione militare, imbarcazione per pattugliamento.
- Rosso: bersaglio in allarme.

Informazioni sul bersaglio AIS

Per visualizzare le informazioni relative a tutti i bersagli AIS localizzati nel raggio d'azione del proprio ricevitore, selezionare SETUP, AIS e attivare LISTA TARGET. Una finestra visualizzerà le informazioni.

Lista Target				
Nome	IMO	MMSI	Reg.	Ultimo msg
DVUFFY	10007	241000107	Unknown	11/02 09:21:23
NADA	10010	247000101	Italy	11/02 09:21:23
HURTIGRUTEN	77660349	247000102	Italy	11/02 09:21:23
TANKER	77658844	247000103	Italy	11/02 09:21:23
BENEDETTA	10004	247000104	Italy	11/02 09:21:23
MICKY MOUSE	10005	247000105	Italy	11/02 09:21:23
PIPPA	10006	247000106	Italy	11/02 09:21:23
SILVESTER	10008	247000108	Italy	11/02 09:21:23
TITTI	10009	247000109	Italy	11/02 09:21:23

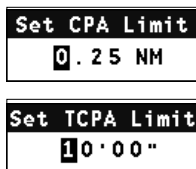
Informazioni sul singolo bersaglio AIS

Muovendo il cursore sul bersaglio e premendo il tasto ENTER, sarà visualizzata la finestra con le informazioni relative al bersaglio selezionato.

Info AIS Target		247000102	
LAT.	43°52.409 N	Destinazione	GENOVA
LOX.	10°13.938 E	ETA a Dest.	23/01 17:08:00
Heading	350°	Pescaggio	1 ft
COG	350.0°	Dim. Natante	33x4 ft
SOG	2.5 kts	CPA	0.3 NM
Altitudine	0 ft	TCPA	0°0'
MMSI	247000102	Time Stamp	12 s
Nome	HURTIGRUTEN	ROT	0.0°/min
Natante	Passenger, use defined		
IMO	77660349		
Call Sign	UUUUUUUU		
Reg.	Italy		
Stato	under way using engine		

Limiti CPA/TCPA

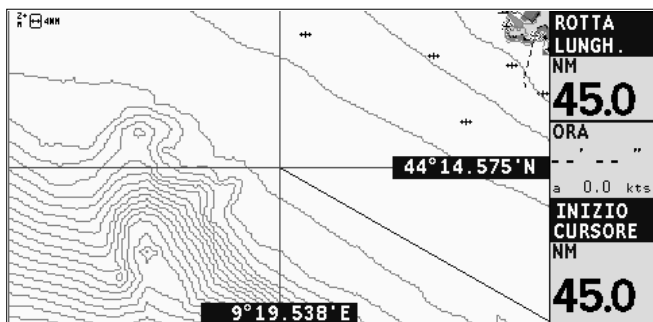
Premere il tasto GOTO, selezionare SETUP e l'opzione SET CPA/TCPA LIM. per impostare i limiti CPA (Closest Point of Approach) e TCPA (Time to Closest Point of Approach). Se i parametri CPA o TCPA relativi a un bersaglio risultano inferiori a quelli impostati, lo strumento attiva un allarme e mostra il bersaglio di colore rosso lampeggiante.



Cartografia NAVIONICS Platinum Plus™

Di seguito vengono illustrate le funzionalità aggiuntive offerte dalla cartografia Platinum Plus™. Per quanto riguarda le funzionalità comuni con la cartografia NAVIONICS Platinum™ o Gold™, si rimanda al manuale d'uso e d'installazione fornito insieme allo strumento.

- **Overzoom**
I valori della scala della carta, in modalità Overzoom, sono compresi tra 4096 NM e 1/32 NM.
- **Foto**
Le cartucce NAVIONICS Platinum Plus™ contengono foto ad alta risoluzione, fino a un massimo di 1024x768 pixel.
- **Visualizzazione della cartografia aerea/satellitare**
È possibile impostare la Foto Overlay su LAND/2m/5m oppure FULL. La copertura su entroterra LAND, batimetrica 2m o batimetrica 5m dipende dall'impostazione dell'opzione PROFONDITÀ SICUREZZA. La funzione Foto Overlay sospende la funzione Rotazione carta. Le cartucce Platinum Plus™ dispongono di cartografia aerea e satellitare ad alta risoluzione, fino a un massimo di 0,25m per pixel.



- **Fishing Bathy**
Abilitando questa funzione sono visualizzate una serie di batimetriche a passo impostabile per mostrare la forma del fondale marino. Sono visibili nella finestra 2D se la scala della carta è compresa tra 2 e 1/32 NM. Le Fishing Bathy sono tracciate interpolando i dati della cartuccia e devono essere considerate come ausilio alla pesca. Non sono valide ai fini della sicurezza della navigazione. Per abilitare e impostare la misura del passo, selezionare SETUP, FISHING BATHY e quindi l'opzione OFF, 5m, 10m, 20m, 30m, 50m o AUTO.

ERRATA CORRIGE

GPS

Il ricevitore GPS potrebbe non trasmettere le informazioni relative alla variazione magnetica. In tal caso, ogni rilevamento visualizzato dal plotter sarà riferito al rilevamento VERO, anche se l'impostazione sul menu di Setup è MAGNETICO.

Traccia automatica

La traccia automatica non è più attivabile manualmente dall'utente, ma si attiva automaticamente dalla modalità ECS.

Dettagli carta (STD/USER/ALL)

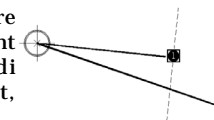
In modalità USER, l'utente può abilitare o disabilitare le funzioni che ritiene utili. Questo profilo, tuttavia, non rende possibile disabilitare i dettagli minimi di sicurezza.

Standard display

Per visualizzare la carta in modalità ECS, premere contemporaneamente il tasto GOTO ed EXIT.

Tempo per raggiungere il/i waypoint

Il tempo necessario per raggiungere il waypoint di destinazione è calcolato in base al tempo necessario per raggiungere la perpendicolare al segmento di rotta. L'ora di fine rotta per raggiungere l'ultimo waypoint è calcolata sommando il tempo per raggiungere il waypoint di destinazione al tempo per percorrere i tragitti degli altri waypoint, alla velocità corrente.



Cambio del waypoint di destinazione

È possibile modificare la rotta verso un waypoint specifico in 2 modi (funzione disponibile solo in modalità Navigazione):

- 1) Premere il tasto ENTER dalla modalità Navigazione, selezionare il waypoint di destinazione tramite il cursore, quindi premere ENTER per confermare.
- 2) Premere GOTO per entrare nel menu, selezionare ROUTE tramite il cursore, scegliere il waypoint di destinazione e premere ENTER per confermare.

GPS (INT/EST)

Seleziona il GPS integrato che supporta la ricezione del satellite differenziale WAAS/EGNOS (se disponibile), o un GPS esterno connesso all'ingresso NMEA.

Accensione Fishfinder

Per essere riconosciuto dal GEONAV, il Fishfinder deve essere acceso prima dello strumento, oppure contemporaneamente.

FISHFINDER - ALLARME/CALIBRAZIONE

La voce OFFSET PROFONDITÀ è stata erroneamente chiamata OFFSET TRASDUTTORE.

OFFSET PROF.	+ 00.0 m
Allarme Pesce	▶
All.Acque Basse	▶
All.Acque Alte	▶
Offset Prof.	▶ On...
Temperatura	▶ Off
Tipo Acqua	▶