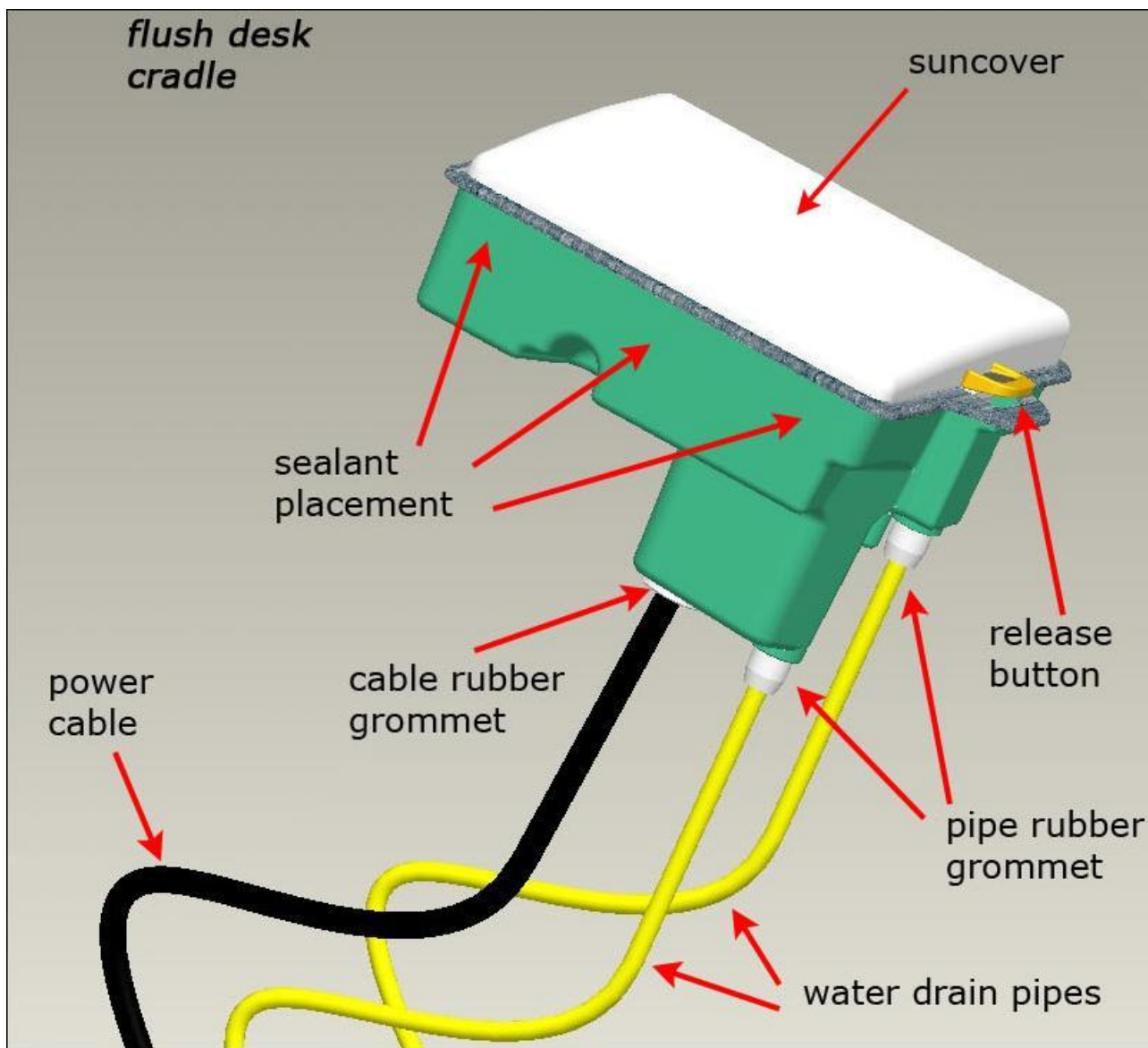


# Guida all'installazione della culla da incasso

## 1. Guida rapida



## 2. Guida

Il presente documento contiene le istruzioni di montaggio della culla da incasso per il Geonav 5 Touring.

L'utilizzo della culla consente di installare il Geonav 5 Touring completamente incassato in modo che risulti in linea con il profilo della plancia.

## 3. Dimensioni

Le dimensioni di ingombro massime della culla da incasso sono:

larghezza 157mm

altezza 180mm

profondità 150mm

Il dettaglio delle quote di ingombro in profondità sono riportate sulla "dima di foratura" inclusa nella confezione.

*Nota: Tutte le quote sono da intendersi "fuori tutto"*

## 4. Contenuto della confezione

Controllare che l'imballo sia integro e che il suo contenuto sia costituito da:

1. **Culla da incasso** assemblata, con leva di sgancio inserita e opportunamente bloccata con vite in acciaio inox.
2. **Suncover** dedicato, con etichetta adesiva recante le istruzioni per la rimozione del plotter dalla culla
3. busta in plastica contenente:
  - **guarnizioni in gomma** per tubi di ritenzione acqua (3 pezzi totali, 2+1 di scorta).
  - **guarnizioni passacavo diametro foro 5.9mm** per utilizzo con cavo alimentazione / fish finder codice P1017970 (2 pezzi totali, 1+1 di scorta)
  - **guarnizioni passacavo diametro foro 4,2mm** per utilizzo con cavo alimentazione e dati codice P1015860 (2 pezzi totali, 1+1 di scorta)
  - **adattatore ad innesto rapido** per il blocco del plotter nella culla
4. **tubo in plastica** di diametro 6\*4mm per applicazioni pneumatiche (diametro esterno 6mm, spessore bordo 1mm, 2 metri)
5. **dima di foratura** per il taglio del pannello.

## 5. Strumenti

Prima di procedere con l'installazione della culla da incasso nella plancia dell'imbarcazione assicurarsi di avere a disposizione il seguente materiale:

- Trapano elettrico;
- Seghetto alternativo;
- Sigillante (pref. silicone acetico);
- Lima;
- Cutter;
- Cacciavite a taglio;
- Nastro adesivo;
- Fascette strozzacavo;

## 6. Foratura della plancia

Prendere la dima di foratura ed allinearla nella posizione corretta sulla plancia da forare, avendo cura di fissarla in maniera stabile (mediante l'uso di un adesivo).

Realizzare, nel punto ritenuto più comodo da parte dell'installatore, un foro con apposito utensile (trapano) per consentire l'inserimento della lama di taglio del seghetto alternativo.

Praticare il taglio seguendo il profilo, avendo cura di lasciare un minimo di materiale da asportare con apposito utensile (lima) per rifinire il profilo del taglio.

Rimuovere lo sfrido della plancia, i residui della dima di foratura e pulire l'area di lavoro.

## 7. Preparazione e incollaggio

Prima di procedere all'installazione, la culla da incasso deve essere preparata con l'inserimento del cavo alimentazione e dei tubi di scolo dell'acqua.

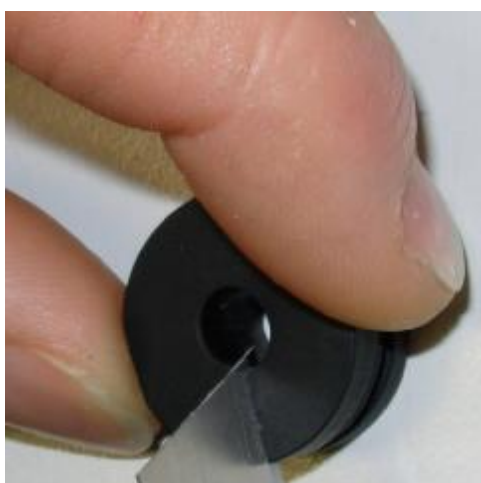
Aprire la busta contenente le guarnizioni in gomma e procedere come sotto descritto in base al tipo di cavo che si intende utilizzare:

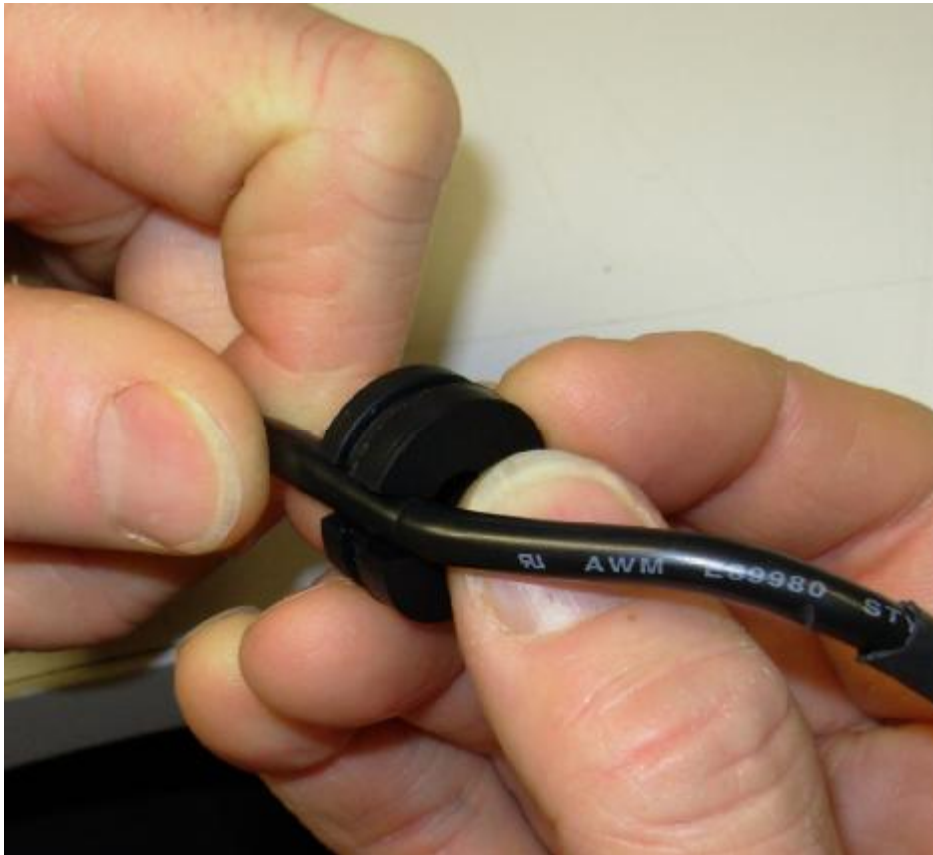
- ù Nel caso di utilizzo del cavo di alimentazione e dati (codice P1015860, no fish finder), prendere dalla busta in plastica uno dei due passacavo diametro interno 4.2mm ed inserire il cavo dal lato fili.

- ü Far scorrere il passacavo sulla guaina esterna del cavo d'alimentazione fino ad arrivare alla situazione illustrata nella foto sottostante.



- ü Nel caso d'utilizzo del cavo alimentazione e fishfinder (codice P1017970) occorre utilizzare l'altro passacavo con diametro foro 5.9mm e praticare un taglio radiale su di esso al fine di poterlo assemblare sul cavo. Vedi foto sottostanti





Naturalmente è necessario rispettare il piazzamento a 160 mm dalla testa del connettore.



- ü Per assicurare la tenuta all'acqua prendere dalla busta di plastica 2 guarnizioni passa tubo ed inserirle sui due estremi del tubo diametro 6\*4 come da foto sottostanti.



- ü Assicurarsi che il tubo sia inserito fino all'estremo superiore del gommino passa tubo.
- ü Tagliare il tubo alla misura desiderata, dopodichè occorre inserire i cavi ed i tubi così preparati nelle apposite cavità. Se necessario utilizzare un cacciavite a taglio per aiutarsi nell'operazione di inserimento delle guarnizioni nelle apposite sedi. Vedi foto seguente



- ü Se ritenuto opportuno, (specialmente per applicazioni su plance dove l'accesso al cablaggio risulta essere complicato) sigillare le guarnizioni sulla superficie esterna con del silicone acetico.
- ü Bloccare i tubi di scolo acqua ed il cavo di alimentazione in una unica treccia utilizzando delle normali fascette strozzacavo. (Vedi immagine sottostante)



- ü Procedere all'incollaggio della culla con un sigillante (nessuna preferenza sul prodotto, ma il migliore potrebbe essere un silicone acetico), dispensando il prodotto in abbondante quantità lungo il profilo esterno della culla, come mostrato in figura sottostante.



- ü Accertarsi che durante la fase di centraggio della culla nella sua sede, il collante non invada gli intagli per l'inserimento del suncover.  
Nel caso che ciò accada ripulire l'area con cura.
- ü Dimensionare e posizionare adeguatamente i tubi di scarico dell'acqua.
- ü Attendere l'essiccazione del prodotto (avendo cura di rispettare il periodo di indurimento riportato sul foglio di istruzioni del collante usato) dopodichè si può procedere all'istallazione del plotter.

## 8. Installazione del plotter

Inserire l'adattatore fornito nella busta di plastica nell'apposito vano sul retro del plotter. (vedi foto sottostante)



Inserire il connettore di alimentazione sul retro del plotter rispettando il senso di inserimento come indicato dalla freccia di posizionamento. Piegare il cavo di alimentazione facendogli creare una ansa che permetta il suo corretto posizionamento (evitando forzature) nel pozzetto della culla. (vedi foto)



Allineare il lato superiore del plotter con il supporto superiore della culla.



Far compiere al plotter la rotazione necessaria per bloccare il plotter.  
(vedi foto sotto)



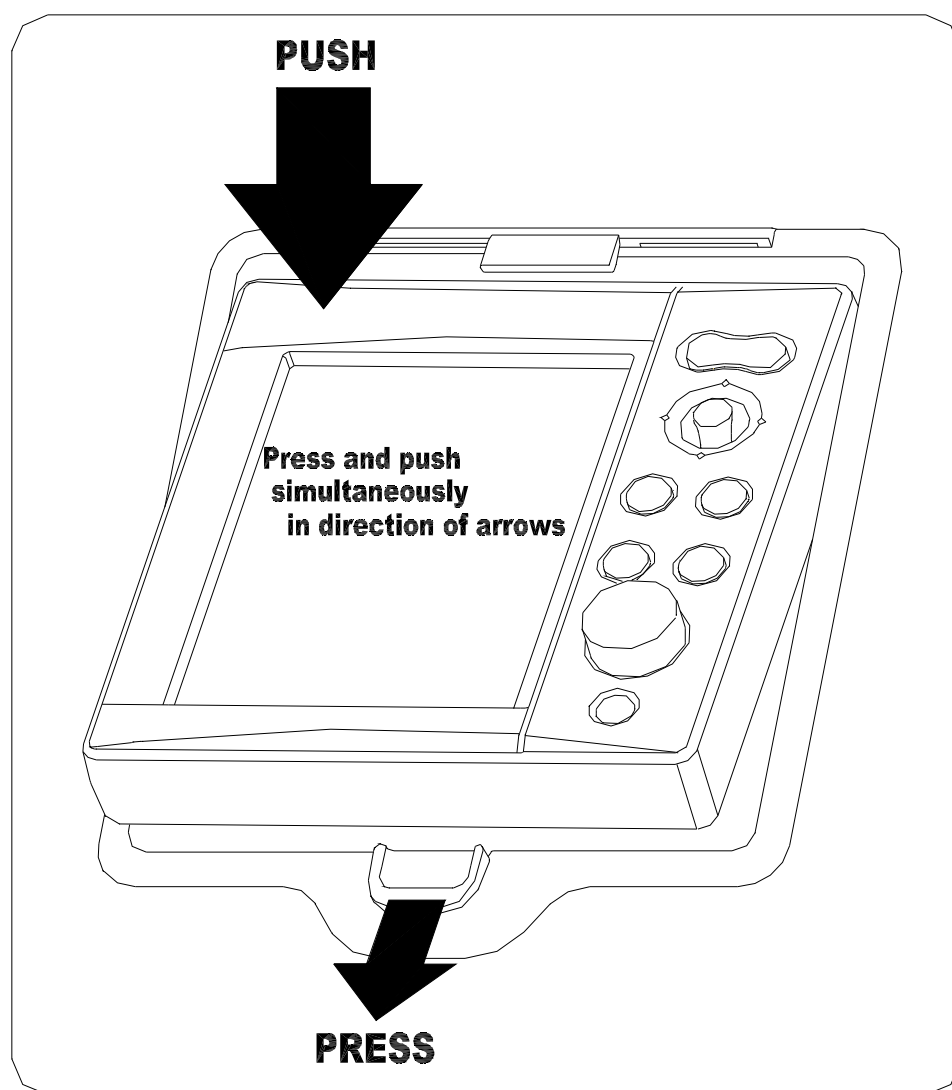
Inserire il suncover come rappresentato nella foto ed agganciarlo facendolo ruotare fino ad inserirlo correttamente nella propria sede.



## 9. Rimozione del suncover e del plotter

Premendo lievemente la leva di sgancio viene sbloccato il suncover.  
Estrarlo completamente dopo averlo rimosso dagli incastri sulla parte superiore della culla.

Con una pressione più energica sulla leva di sgancio e con una contemporanea pressione su uno dei due angoli superiori viene sbloccato il plotter.  
Vedi illustrazione sottostante.



Rimuovere il connettore di alimentazione e riposizionare il suncover in posizione corretta.

## 10. Indice

1. Guida rapida .....	1
2. Guida .....	2
3. Dimensioni.....	2
4. Contenuto della confezione .....	2
5. Strumenti .....	3
6. Foratura della plancia .....	3
7. Preparazione e incollaggio.....	3
8. Installazione del plotter .....	8
9. Rimozione del suncover e del plotter .....	10
10. Indice.....	11