

## Anhang zur Bedienungs- und Installationsanleitung

### Einführung

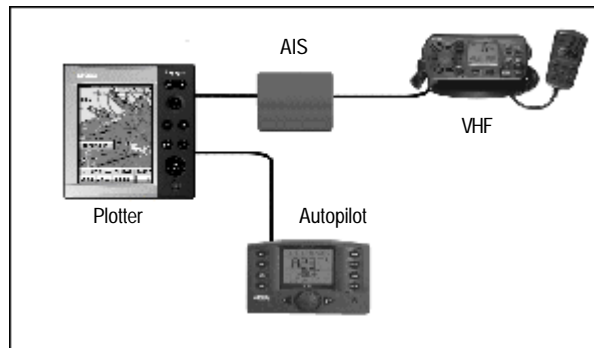
In diesem Nachtrag werden die spezifischen Funktionen des AIS (Automatisches Identifizierungssystem) und der Karten NAVIONICS Platinum Plus™ erläutert.

Für die Installation, die Instandhaltung und die anderen Vorrichtungen gemeinsamen Funktionen wird auf die mit dem Gerät gelieferte Bedienungsanleitung verwiesen.

### Anschluss des Geräts an AIS-Empfänger

Der AIS-Empfänger muss an den NMEA-Eingang des GEONAV-Geräts angeschlossen werden. In dieser Konfiguration wird die Verwendung eines integrierten GPS-Geräts empfohlen, damit die NMEA-Eingangsleitung nicht überlastet wird. Es besteht jedoch die Möglichkeit, durch die Verwendung eines NMEA-Mixers mehrere Vorrichtungen an denselben NMEA-Eingang anzuschließen.

Aufgrund der Erhöhung des Flusses an Daten in einer einzigen Leitung ist es in diesem Fall jedoch sehr wahrscheinlich, dass einige Daten verloren gehen. Dies kann gefährlich sein, wenn die verlorenen Daten ein AIS-Ziel betreffen.



### Automatisches Identifizierungssystem (AIS)

Das GEONAV-Gerät ermöglicht einem mit AIS-Empfänger ausgestatteten Boot die Anzeige aller mit einem AIS-Empfänger ausgerüsteten Boote, wie Handelsschiffe oder Privatboote, sowie die Überwachung von deren Bewegungen, Namen und Kursen und den Empfang von nützlichen Informationen für die Navigation.

Mit der Funktion "Kollisionsalarm" wird darauf hingewiesen, ob ein erfasstes Schiff zu nahe am Boot vorbeifährt, wodurch Kollisionen während der Navigation vermieden werden.

Diese Funktion steigert die Sicherheit bei der Navigation erheblich und hilft dabei, Kollisionen nachts und bei schlechter Sicht vor allem auf Seestrecken zu vermeiden, die stark von den Handelsschiffen befahren werden.

**ACHTUNG:** Kleine Boote sind nicht zum Einbau eines AIS-Empfängers verpflichtet und Handelsschiffe, die zwar obligatorisch mit dem Gerät ausgerüstet sein müssen, sind nicht verpflichtet, es zu verwenden. Daher darf nicht vorausgesetzt werden, dass das Gerät alle in der Nähe befindlichen Boote anzeigt. Auch darf die Visualisierung der AIS-Daten nicht als Radarersatz verwendet werden, sondern nur zu dessen Ergänzung. Wie gewöhnlich müssen diese Instrumente mit der gebührenden Vorsicht eingesetzt werden.

### Funktionsweise

Zum Aktivieren der AIS-Funktion AKTIVIERE aus dem Menü SETUP AIS auswählen. Die AIS-Funktionen stehen dann immer über das SETUP-Menü durch Anwahl des Menüpunkts AIS zur Verfügung.

### Darstellung der AIS-Ziele

Die nachfolgende Abbildung zeigt einige geortete AIS-Ziele, die auf der Karte abgebildet werden können.

Folgende grafischen Elemente sind verfügbar:

#### 1 - MMSI

Der Code MMSI (*Maritime Mobile Service Identities*) besteht aus einer neunstelligen Ziffernreihe, die per Funk übermittelt wird und die die an Bord von Schiffen und in Küstenstationen installierten Funkstellen eindeutig kennzeichnen.

#### 2 - Vektor

Anzeige des aktuellen Kurses des Ziels. Je länger der Vektor ist, desto höher ist die Geschwindigkeit des Ziels.

#### 3 - Farbe

Die Farbe des Ziels gibt Aufschluss über die Art des Boots gemäß der unten aufgeführten Liste.

- Hellgrau: Schwimmbagger, Boot für Tauchgänge, Umweltschutzboot, Boot des ärztlichen Dienstes, Boote nach RR Nr. 18, Hovercrafts.
- Dunkelgrau: unbekanntes Boot
- Dunkelgrün: Frachtschiff, Tankschiff
- Violett: Hochgeschwindigkeitsschiff, Port Tender, Anhänger
- Hellgrün: Passagierschiff, Fischfangboot
- Magentarot: Schlepper, Pilotboot
- Blau: Segelboot
- Braun: Militärboot, Patrouillenboot
- Rot: Ziel in Alarm

### Informationen zum AIS-Ziel

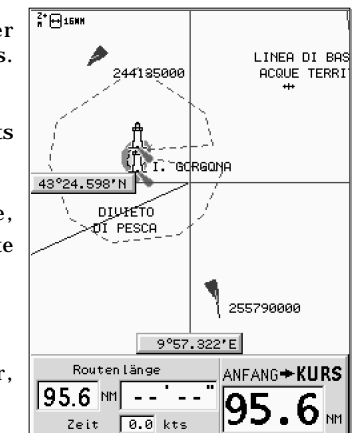
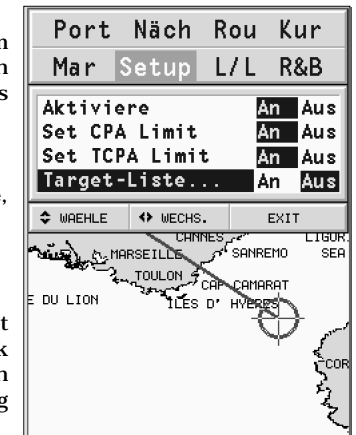
Zur Anzeige der Informationen für alle im Empfangsbereich des Empfängers georteten AIS-Ziele, SETUP, AIS auswählen und TARGET-LISTE aktivieren. Im Fenster werden die angeforderten Informationen eingeblendet.

### Informationen zum einzelnen AIS-Ziel

Durch Bewegen des Cursors auf das Ziel und Drücken der ENTER-Taste wird ein Fenster mit den Informationen für das ausgewählte Ziel eingeblendet.

### Grenzen CPA/TCPA

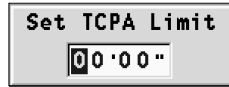
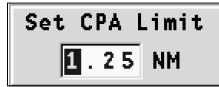
GOTO drücken, SETUP und SET CPA/TCPA LIMIT



Port Näch Rou Kur			
Mar Setup L/L R&B			
Name	IMO	MMSI	
CIELO DI SIENA	8117603	249518000	
BLUE ANGEL	0	253041000	
GREEN ISLAND	9128415	255790000	
	0	255801380	
	0	265441000	
M/V BUGRA TOMBA	8125131	271000025	
APOLLO BEAR	9014937	304010374	
	0	304200000	
CALA PANTANAL	9004255	304312000	
CALA PACUARE	9126998	304496000	
	0	319106000	

anwählen, um die Grenzen CPA (*Closest Point of Approach*) und TCPA (*Time to Closest Point of Approach*) festzulegen.

Sobald die Parameter CPA oder TCPA für ein Ziel unter den festgelegten Werten liegen, benachrichtigt das Instrument den Benutzer mit einer Störmeldung und zeigt das Ziel rot blinkend an.



#### Karten NAVIONICS Platinum Plus™

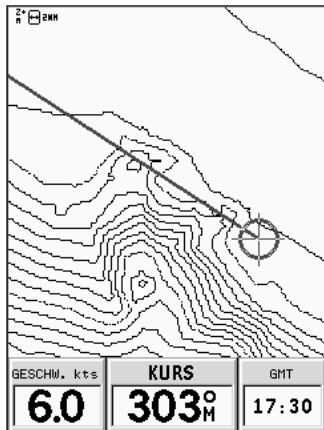
Nachfolgend werden die zusätzlichen Funktionen der Karten Platinum Plus™ erläutert. Für die gemeinsamen Funktionen mit den Karten NAVIONICS Platinum™ oder Gold™ wird auf die mit dem Gerät gelieferte Bedienungsanleitung verwiesen.

- **Overzoom**  
Die Werte des Maßstabs der Karte im Overzoom-Modus liegen zwischen 4096 NM und 1/32 NM.
- **Fotos**  
Die Speicherkarten NAVIONICS Platinum Plus™ enthalten Aufnahmen mit einer hohen Auflösung bis maximal 1024x768 Pixel.
- **Anzeige der Luft-/Satellitenaufnahmen**  
Möglich ist die Einstellung der Funktion Foto Overlay auf LAND/2m/5m oder VOLL. Die terrestrische Deckung LAND, der Tiefenlinien 2m oder der Tiefenlinien 5m hängt von der Einstellung der Option SICHERHEITSTIEFE ab. Die Funktion Overlay Foto unterbricht die Funktion zur Drehung der Karte. Die Speicherkarten NAVIONICS Platinum Plus™ verfügen über Luft- und Satellitenkarten mit hoher Auflösung bis maximal 0,25m pro Pixel.
- **Fishing Bathy**  
Die Fishing-Bathy-Linien sind nur auf Speicherkarten NAVIONICS Platinum Plus™ verfügbar. Durch die Aktivierung dieser Funktion wird eine Reihe von Tiefenlinien mit einstellbarem Abstand angezeigt, um die Form des Meeresbodens zu visualisieren. Diese Linien sind im Fenster 2D zu sehen, wenn der Maßstab der Karte zwischen 2 und 1/32 NM liegt. Die Fishing-Bathy-Linien werden durch die Interpolation der Daten der Speicherkarte gezeichnet und sind als Hilfe für den Fischfang zu verstehen. Für die Sicherheit bei der Navigation dürfen sie nicht berücksichtigt werden. Zur Aktivierung und Festlegung des Abstandsmaßes SETUP, FISHING BATHY und dann die Option AUS, 5 m, 10 m, 20 m, 30 m, 50 m oder AUTO anwählen.

Infos AIS Target 255790000	
LAT.	43°19.181 N
LONG.	9°59.014 E
Heading	171.0°M
COG	168.0°M
SOG	13.0
Höhe	0
MMSI	255790000
Name	GREEN ISLAND
Wasserfahrzeug	Hand. Geb. n.def.
IMO	9128415
Call Sign	CRVK
Reg.	Madaira
Status	under way using engine

Routenlänge	ANFANG→KURS
94.7 NM	94.7 NM
Zeit 0.0 kts	



## ERRATA

### GPS

Der GPS kann den Wert der magnetischen Abweichung nicht senden. In diesem Fall sind alle vom Plotter angezeigten MESSUNGEN auf die WAHRE KURSANGABE bezogen, obgleich im Setup Menü MAGNETISCHE MESSUNG ausgewählt ist.

### Automatische Tracklinie

Die automatische Tracklinie kann nicht mehr manuell vom Benutzer aktiviert werden, sie wird automatisch über den ECS-Modus aktiviert.

### Kartendetails (STD/USER/ALL)

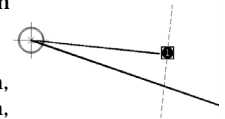
Im USER-Modus kann der Benutzer die Funktionen aktivieren oder deaktivieren, die er für nützlich hält. Mit diesem Profil können die Mindestsicherheitsdetails jedoch nicht deaktiviert werden.

### Standard Display

Zur Anzeige der Karte im ECS-Modus gleichzeitig GOTO und EXIT drücken.

### Zeit bis zum/zu den Wegpunkt/en

Die erforderliche Zeit, um den Zielwegpunkt zu erreichen, wird auf der Grundlage der erforderlichen Zeit, um die Senkrechte zum Routensegment zu erreichen, berechnet.



Die Uhrzeit des Routenendes, um den letzten Wegpunkt zu erreichen, wird durch die Addition der Zeit, um den Zielwegpunkt zu erreichen, mit der Zeit, die erforderlich ist, um die Strecken der anderen Wegpunkte zu befahren, bei aktueller Geschwindigkeit berechnet.

### Änderung des Zielwegpunkts

Die Route auf einem bestimmten Zielwegpunkt kann auf zwei verschiedene Weisen geändert werden (die Funktion ist nur im Navigationsmodus verfügbar):

- 1) Im Navigationsmodus ENTER drücken, den Zielwegpunkt mit dem Cursor anwählen und dann ENTER zur Bestätigung drücken.
- 2) Das Menü mit GOTO aufrufen, ROUTE mit dem Cursor selektieren, den Zielwegpunkt auswählen und mit ENTER bestätigen.

### GPS (INT/EXT)

Den integrierten GPS-Empfänger, der den Empfang der Satellitensysteme WAAS/EGNOS (falls verfügbar) unterstützt, oder einen externen, an den NMEA-Eingang angeschlossenen GPS-Empfänger auswählen.

### Fishfinder einschalten

Damit der Fishfinder von GEONAV erkannt wird, muss er vor dem Gerät oder gleichzeitig mit dem Gerät eingeschaltet werden.

### FISHFINDER - KALIBRIERUNG

Die Option TRANSD. TIEFE wurde fälschlicherweise OFFSET WANDLER genannt.

OFFSET WANDLER	0.0	m
TEMPERATUR	1.0	°C
TYP WASSER	sa1zg	