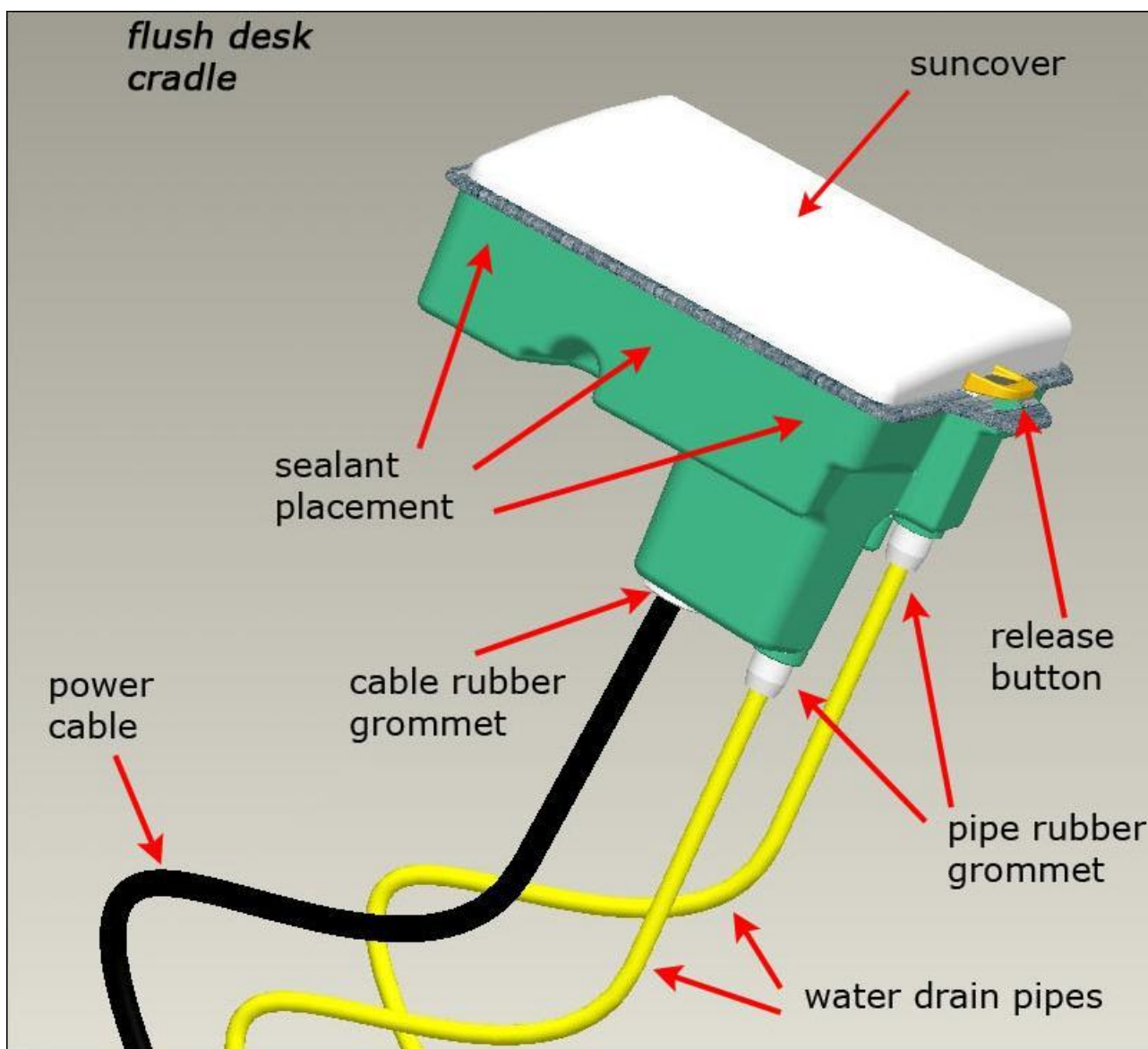


Notice d'installation du berceau d'encastrement

1. Indice

1.	Index	1
2.	Guide rapide.....	1
3.	Notice.....	2
4.	Dimensions	2
5.	Contenu de la confection:	2
6.	Instruments	3
7.	Découpe du panneau.....	3
8.	Préparation et collage.....	3
9.	Installation du traceur	8
10.	Comment enlever le cache soleil et le traceur.....	10

2. Guide rapide



Berceau d'encastrement - Cache soleil – partie encastrée- Levier- Joint passe câble - câble d'alimentation – joint passe tuyau – tuyau d'écoulement de l'eau

3. Notice

Cette notice contient les instructions de montage du berceau d'encastrement du GEONAV 5 Touring.

L'utilisation du berceau permet d'encastrer le GEONAV 5 Touring de manière à ce qu'il soit au niveau du panneau où il est installé.

4. Dimensions

Les dimensions d'encombrement maximum du berceau sont:

largeur 157mm

hauteur 180mm

profondeur 150mm

Les détails des mesures d'encombrement en profondeur sont reportés sur le gabarit inclus dans la confection.

Note: Toutes les mesures sont "hors tout".

5. Contenu de la confection:

Contrôler que la confection soit intacte et que son contenu soit constitué de :

1. **Berceau d'encastrement**, assemblé, avec levier de déblocage inséré et bloqué par des vis en acier inox.
2. **Cache soleil**, dédié, avec étiquette auto collante contenant les instructions d'extraction du traceur du berceau.
3. Sa plastique contenant:
 - **Joints en caoutchouc** pour tubes de rétention d'eau (3 pièces au total, 2+1 de réserve).
 - **Joint passe câble**, diamètre trou 5.9mm pour utilisation avec câble d'alimentation/écho sondeur code P1017970 (2 pièces au total, 1+1 de réserve)
 - **Joint passe câble**, diamètre trou 4,2mm pour utilisation avec câble d'alimentation et données code P1015860 (2 pièces au total, 1+1 de réserve)
 - **Adaptateur** à enclenchement rapide pour le blocage du traceur sur le berceau
 -
4. **Tuyaux plastique** de diamètre 6*4mm pour application pneumatique (diamètre externe 6mm, épaisseur du bord 1mm, longueur 2 mètres)
5. **Gabarit** pour coupe du panneau.

6. Instruments

Avant de procéder à l'installation du berceau d'encastrement sur le panneau, il est important d'avoir à disposition les instruments suivants:

- Perceuse électrique;
- Scie alternative;
- Collant (de préférence silicone acétique);
- Lime;
- Cutter;
- Tournevis;
- Ruban adhésif;
- Serres câble;

7. Découpe du panneau

Prendre le gabarit et le placer dans la position désirée sur le panneau en le fixant à l'aide du ruban adhésif.

Faire un trou avec la perceuse afin de permettre l'entrée de la lame de la scie.

Couper en suivant le profil en laissant quelques mm afin de terminer avec la lime.

Enlever le gabarit, nettoyer le panneau..

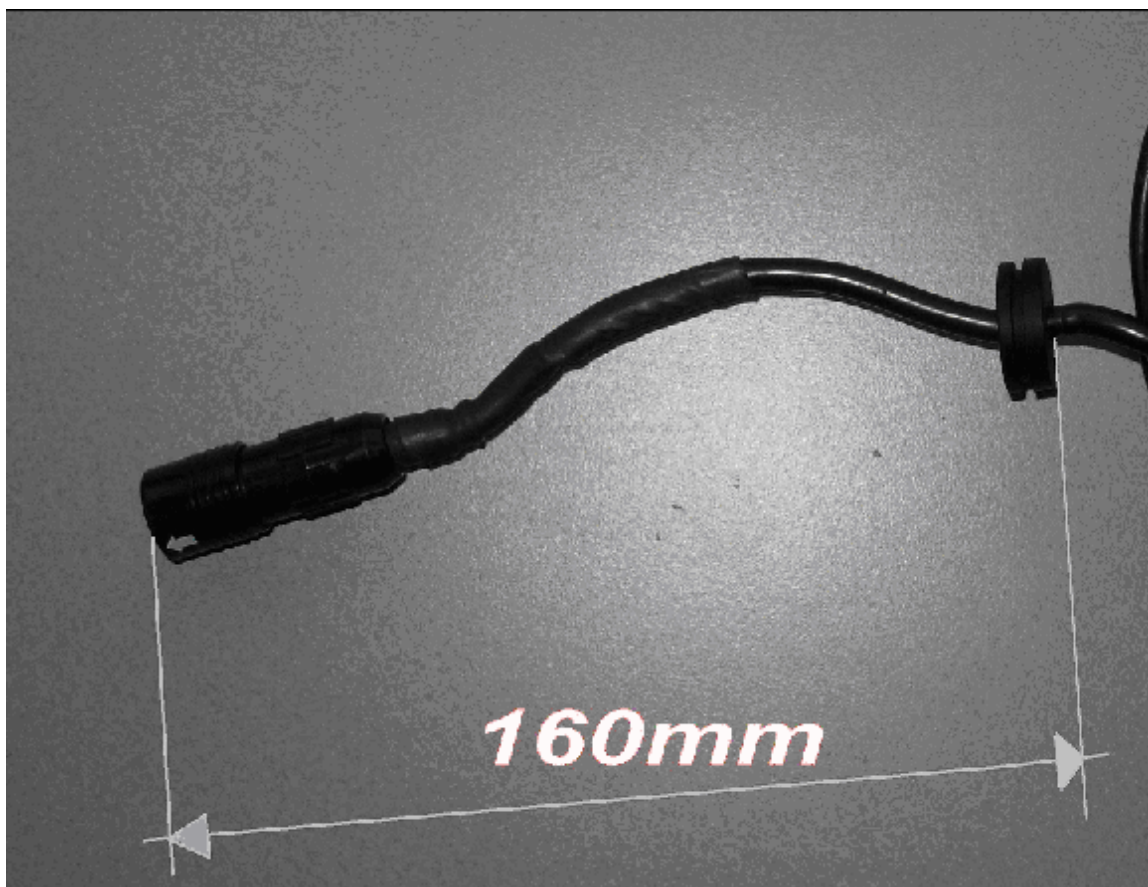
8. Préparation et collage

Avant de procéder à l'installation, le berceau doit être préparé avec le câble d'alimentation et les tuyaux d'écoulement de l'eau.

Ouvrir la confection contenant les joints en caoutchouc et procéder en suivant les instructions ci-dessous en fonction du câble à utiliser :

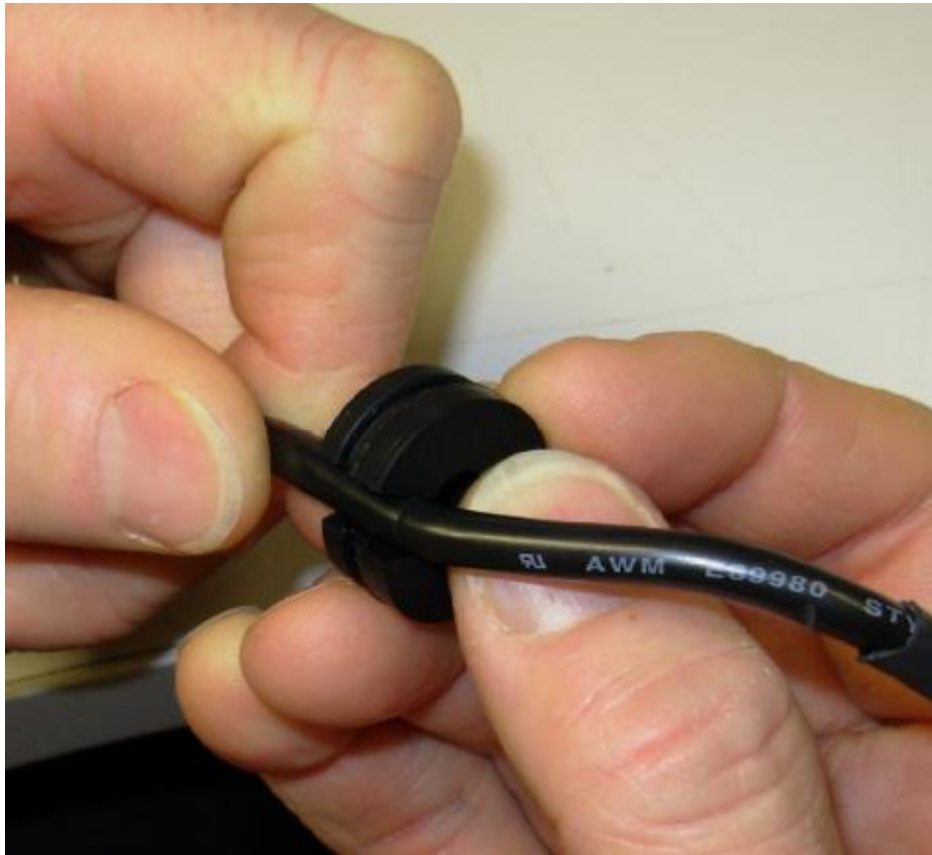
- ü Avec le câble alimentation/Données (code P1015860, sans écho sondeur), prendre dans la confection un des deux passe câbles, diamètre 4.2mm et insérer le câble de la partie fils.

- ü Faire courir le passe câble sur la gaine externe du câble d'alimentation jusqu'au point illustré sur la photo.

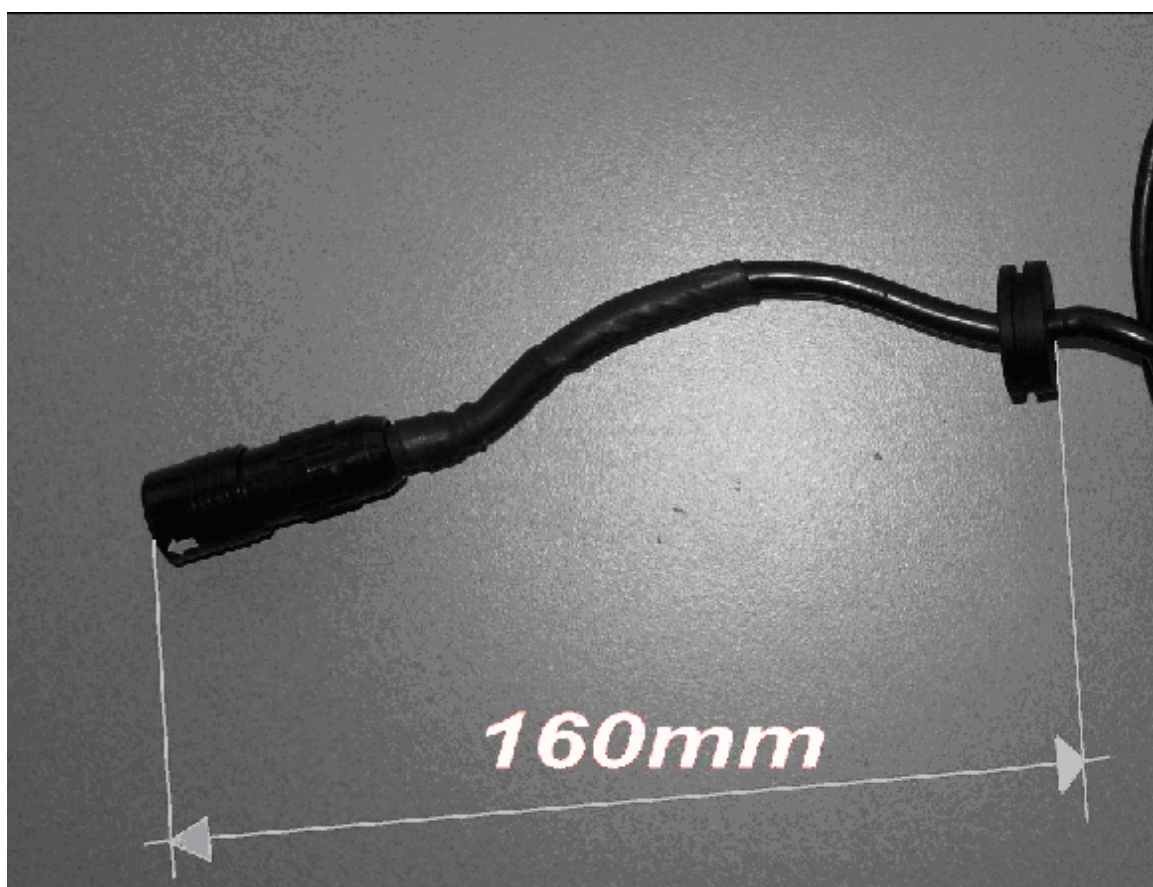


- ü Avec le câble alimentation/écho sondeur (code P1017970) , utiliser l'autre passe câble avec un diamètre de 5.9mm et pratiquer une coupe radiale afin de pouvoir le fixer sur le câble. Voir photo ci-dessous.





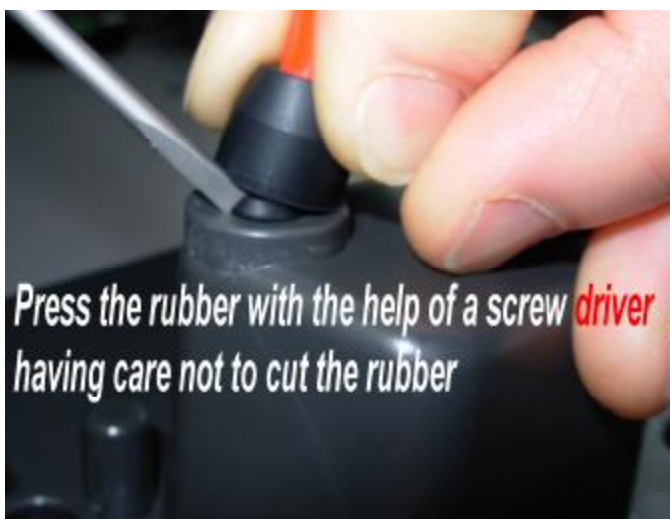
Il est nécessaire de respecter la position à 160 mm de la tête du connecteur.



- ü Pour s'assurer de l'étanchéité, prendre dans la confection 2 joints passe câble et les fixer sur les deux extrémités du tuyau 6*4 diamètre comme sur la photo.



- ü S'assurer que le tuyau soit inséré jusqu'à l'extrémité supérieure du joint passe câble.
- ü Couper le tuyau à la dimension désirée et insérer les câbles et tuyaux dans les cavités relatives. Si nécessaire s'aider d'un tourne vis. Voir photo.



S'aider d'un tourne vis en faisant attention de ne pas couper le caoutchouc.

*S'aider d'un tourne vis en faisant attention de ne pas couper le caoutchouc.
(Cette image se réfère au câble de l'écho sondeur)*

- ü Si nécessaire (spécialement dans les cas où l'accès au câblage est difficile), coller les joints sur la surface externe avec le silicone.
- ü Bloquer ensemble les tuyaux et le câble d'alimentation avec des serres câble. Voir photo ci-dessous.



- ü Procéder au collage du berceau avec un collant (nous conseillons du silicone acétique) en le répandant le long du profil externe du berceau, comme illustré sur la photo.



Le collant doit être mis à environ 10 mm des bords du berceau afin d'éviter des débordements et l'infiltration dans les entailles.

- ü S'assurer que durant la phase de centrage du berceau, le collant ne couvre pas les entailles relatives à la fixation du cache soleil. Si nécessaire nettoyer rapidement ces entailles.
- ü Placer les tuyaux d'écoulement de l'eau.
- ü Attendre que le collant soit complètement sec (se reporter aux instructions de séchage du collant).
- ü Placer ensuite le traceur.

9. Installation du traceur

Insérer l'adaptateur fourni dans la confection en plastique, dans l'emplacement relatif au dos du traceur. Voir photo ci-dessous.



Fixer l'adaptateur de cette manière.

Insérer le connecteur d'alimentation au dos du traceur, en respectant le sens d'insertion comme indiqué par la flèche.

Plier le câble d'alimentation en lui faisant faire un boucle pour permettre une position correcte (éviter de forcer) dans le berceau. Voir photo.



Aligner le coté supérieur du traceur au support supérieur du berceau.



Effectuer la rotation nécessaire au blocage. Voir photo.



Fixer le cache soleil comme représenté sur la photo et effectuer une rotation jusqu'à l'insertion correcte.

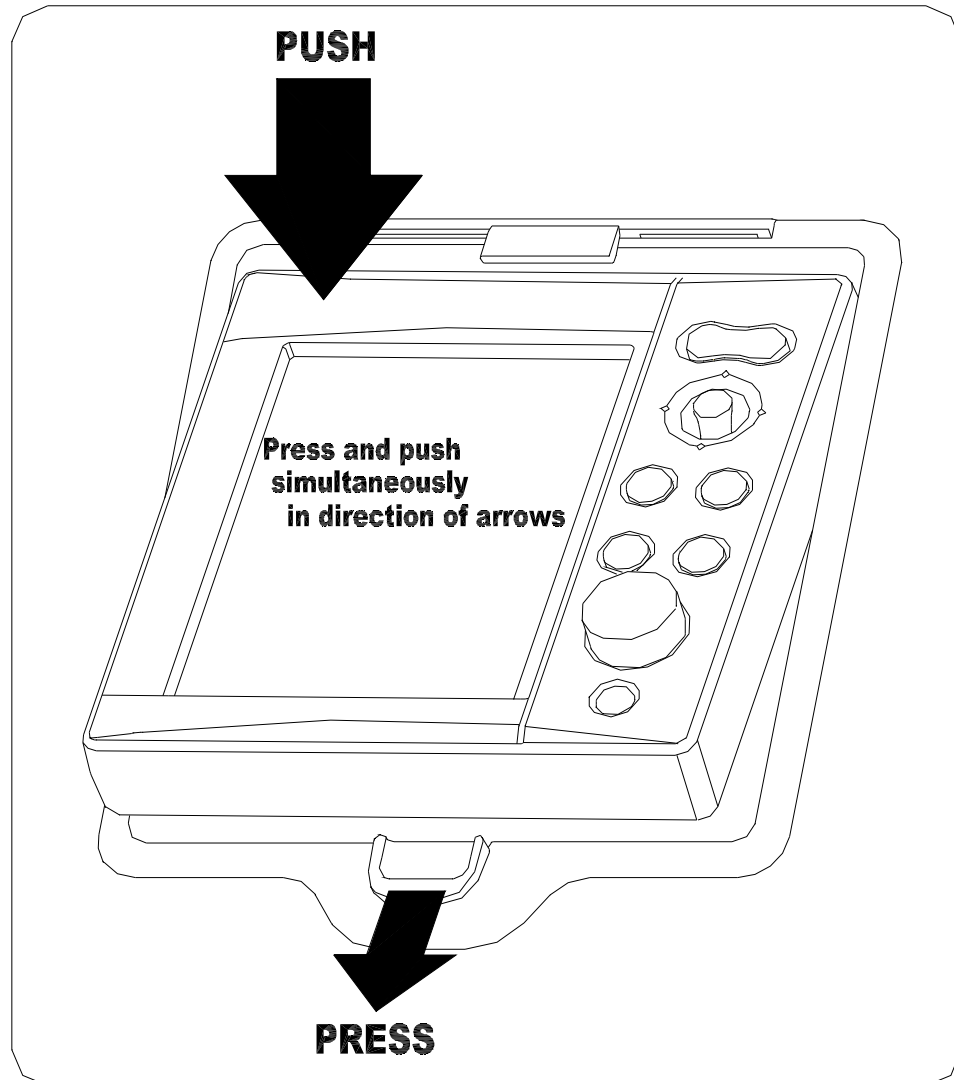


10. Comment enlever le cache soleil et le traceur.

Appuyer légèrement sur le levier, l'enlever des entailles supérieures du berceau.

Avec une pression plus forte sur le levier en même temps qu'une pression sur un des angles supérieurs du traceur, celui-ci s'enlève.

Voir photo.



Appuyer et pousser en même temps dans le sens de la flèche.

Oter le connecteur d'alimentation et replacer le cache soleil en position correcte